




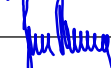


## SEZNAM PŘÍLOH:

### F.8. PLÁN KONTROLNÍCH PROHLÍDEK STAVBY

# F.8. PDPS

SOUŘADNICOVÝ SYSTÉM: S-JTSK

VÝŠKOVÝ SYSTÉM: BpV

KRESLIL:	MILOŠ BEDNÁŘ, DiS.		 FÖRSTEROVA Č.P. 175, 566 01 VYSOKÉ MÝTO EMAIL.: MDS@MDSPROJEKT.CZ	
ZPRACOVAL:	MILOŠ BEDNÁŘ, DiS.			
TECHNICKÁ KONTROLA:	ING. JAN BURSA			
ZODPOVĚDNÝ PROJEKTANT:	ING. JAN BURSA			
HLAVNÍ PROJEKTANT:	MILOŠ BEDNÁŘ, DiS.			
KRAJ: PARDUBICKÝ	OKRES: ÚSTÍ NAD ORLICÍ	OBEC: ÚSTÍ NAD ORLICÍ	STUPEŇ:	PDPS
INVESTOR: Pardubický kraj, Správa a údržba silnic Pardubického kraje, Doubravice 98, 533 53 Pardubice			ZAK.ČÍSLO:	2995-23-3
AKCE: <b>Silnice II/360 Ústí nad Orlicí, ul. Letohradská – žel. přejezd</b>			ARCHIVNÍ ČÍSLO:	2995
			DATUM:	05/2024
			FORMÁT:	A4
			MĚŘÍTKO:	–
OBJEKT: <b>F.8. PLÁN KONTROLNÍCH PROHLÍDEK STAVBY</b>			ČÍSLO SOUPRAVY:	ČÍSLO PŘÍLOHY:
OBSAH: <b>PLÁN KONTROLNÍCH PROHLÍDEK STAVBY</b>				<b>F.8.</b>

Stavba: Silnice II/360 Ústí nad Orlicí, ul.  
Letohradská - žel. přejezd

F.8.–PLÁN KONTROLNÍCH  
PROHLÍDEK STAVBY

Stupeň: Dokumentace pro provádění stavby (PDPS)

## OBSAH:

1.	IDENTIFIKAČNÍ ÚDAJE .....	3
1.1.	Údaje o stavbě .....	3
1.2.	Údaje o stavebníkovi .....	3
1.3.	Údaje o zpracovateli dokumentace .....	3
2.	ZÁKLADNÍ ÚDAJE O STAVBĚ .....	4
3.	NÁVRH POSTUPU A PROVÁDĚNÍ VÝSTAVBY .....	4
4.	POSTUP STAVEBNÍCH PRACÍ .....	6
4.1.	Obecný postup stavebních prací po etapách .....	6
4.2.	Členění stavby na části stavby, na stavební objekty a provozní soubory .....	6
4.3.	Etapizace a uvádění do provozu: .....	7
5.	PLÁN KONTROLNÍCH PROHLÍDEK STAVBY .....	8

## 1. IDENTIFIKAČNÍ ÚDAJE

### 1.1. Údaje o stavbě

Název stavby	Silnice II/360 Ústí nad Orlicí, ul. Letohradská - žel. přejezd
Kraj	Pardubický
Obec	Ústí nad Orlicí
Katastrální území	Ústí nad Orlicí (okres Ústí nad Orlicí); 775274 Oldřichovice u Ústí nad Orlicí (okres Ústí nad Orlicí); 775355
Druh stavby	Modernizace, změna dokončené stavby, trvalá stavba
Stupeň PD	PDPS

### 1.2. Údaje o stavebníkovi

#### 1.2.1. Zadavatel

Správa a údržba silnic Pardubického kraje  
Doubravice 98  
533 53 Pardubice

#### 1.2.2. Nadřízený orgán

Pardubický kraj  
Komenského náměstí 125  
532 11 Pardubice

### 1.3. Údaje o zpracovateli dokumentace

#### 1.3.1. Generální projektant

MDS projekt s.r.o.  
Försterova 175  
566 01 Vysoké Mýto  
IČO: 274 87 938  
DIČ: CZ 274 87 938  
tel.: 465 322 451, fax.: 465 322 451  
email.: mds@mdsprojekt.cz

osoba s autorizací – Miloš Bednář, DiS. č.a. 1006109 – obor TD02-Dopravní stavby, specializace nekolejová vozidla

Technická kontrola:

osoba s autorizací – Ing. Jan Bursa č.a. 0601653 – obor IM00-Mosty a inženýrské konstrukce

#### 1.3.2. Hlavní inženýr projektu

Miloš Bednář, DiS.  
tel.: 465 323 931  
email: [bednar@mdsprojekt.cz](mailto:bednar@mdsprojekt.cz)

#### 1.3.3. Projektant objektů SO 001,101,102,103,134,135,181,301

Miloš Bednář, DiS.  
tel.: 465 323 931  
email: [bednar@mdsprojekt.cz](mailto:bednar@mdsprojekt.cz)

1.3.4. Projektant objektu SO 201

Ing. Jan Bursa  
email.: bursa@mdsprojekt.cz

Autorizace:

Ing. Jan Bursa č. a. 0601653 – obor IM00-Mosty a inženýrské konstrukce

1.3.5. Projektant objektu SO 401

Ing. Petr Kortyš  
ČKAIT 1005852 – Technologická zařízení staveb,  
tel. 605 418 441  
email: petr.kortys@gmail.com

## 2. ZÁKLADNÍ ÚDAJE O STAVBĚ

Jedná se o rekonstrukci komunikace II/360 celkové délky 1487 m v podobě úplné výměny konstrukce vozovky v úseku ZÚ 0,000 - KM 0,555 a v podobě obnovy asfaltových krytových vrstev v úseku km 0,555 – KÚ 1,487 66, s obnovou a doplnění odvodnění komunikace. Začátek úseku celé modernizace silnice je ve středu okružní křižovatky na styku ulic Letohradská, Cihlářská a Popradská, tj. v km 14,748 liniového staničení silnice II/360 (km 0,000 projektového staničení) a konec úseku je v km 13,261 liniového staničení silnice II/360 (km 1,487 86 projektového staničení).

## 3. NÁVRH POSTUPU A PROVÁDĚNÍ VÝSTAVBY

Zákon č. 183/2006 Sb., o územním plánování a stavebním řádu (stavební zákon), jehož předmětem je nejen územní plánování, stavební řád a stavební řízení. Stavební zákon se v rámci územního plánování mimo jiné věnuje politice územního rozvoje a koncepcím územního a regulačního plánu. Stavební řád pak určuje i povinnost ohlášení stavby, stavební dozor, či možnosti užívání staveb. Ve společných ustanoveních jsou řešeny také správní delikty a přestupky stavebníků.

### **Část čtvrtá Stavební řád**

Hlava II: Stavební dozor a zvláštní pravomoci stavebního úřadu

Stavební dozor a zvláštní pravomoci stavebního úřadu » Kontrolní prohlídka stavby »  
Neodkladné odstranění stavby a nutné zabezpečovací práce

Kontrolní prohlídka stavby

Citace - Stavební zákon paragraf § 133

(1) Stavební úřad provádí kontrolní prohlídku rozestavěné stavby ve fázích uvedených v podmínkách stavebního povolení, v plánu kontrolních prohlídek stavby, před vydáním kolaudačního souhlasu a v případech, kdy má být nařízeno neodkladné odstranění stavby, nutné zabezpečovací práce, nezbytné úpravy nebo vyklizení stavby; může

provést kontrolní prohlídku též u nařízených udržovacích prací, u odstraňované stavby a v jiných případech, kdy je to pro plnění úkolů stavebního řádu potřebné.

(2) Při kontrolní prohlídce stavební úřad zjišťuje zejména:

- a) dodržení rozhodnutí nebo jiného opatření stavebního úřadu týkajícího se stavby anebo pozemku
- b) zda je stavba prováděna technicky správně a v náležité kvalitě, popřípadě použití stanovených stavebních výrobků, materiálů a konstrukcí,
- c) stavebně technický stav stavby, zda není ohrožován život a zdraví osob nebo zvířat, bezpečnost anebo životní prostředí,
- d) zda prováděním nebo provozem stavby není nad přípustnou míru obtěžováno její okolí, jsou prováděny předepsané zkoušky a zda je veden stavební deník nebo jednoduchý záznam o stavbě,
- e) zda stavebník plní povinnosti vyplývající z § 152,
- f) zda je stavba užívána jen k povolenému účelu a stanoveným způsobem,
- g) zda je řádně prováděna údržba stavby,
- h) zda je zajištěna bezpečnost při odstraňování stavby.

(3) Kontrolní prohlídka probíhá na podkladě ověřené projektové dokumentace, popřípadě dokumentace zpracované do úrovně dokumentace pro provedení stavby.

(4) Na výzvu stavebního úřadu jsou podle povahy věci povinni zúčastnit se kontrolní prohlídky vedle stavebníka též projektant nebo hlavní projektant, stavbyvedoucí a osoba vykonávající stavební dozor. Ke kontrolní prohlídce stavební úřad podle potřeby přizve též dotčené orgány, autorizovaného inspektora nebo koordinátora bezpečnosti a ochrany zdraví při práci, působí-li na staveništi.

(5) Stavební úřad vede jednoduchou evidenci o vykonaných kontrolních prohlídkách jednotlivých staveb. Z této evidence musí být patrné, kdy byla kontrolní prohlídka provedena, které stavby se týkala a jaký je její výsledek.

(6) Na provádění prohlídek stavby se nevztahují zvláštní právní předpisy o státní kontrole. Pro vstup na pozemek a do stavby při kontrolní prohlídce platí ustanovení § 172 odst. 2 až 6 obdobně.

#### § 134

(1) Stavební úřad může při kontrolní prohlídce schválit změnu stavby před jejím dokončením (§ 118 odst. 3).

(2) Zjistí-li stavební úřad při kontrolní prohlídce stavby závadu nebo vyžaduje-li to přesnost a úplnost zjištění podle § 133 odst. 2, vyzve podle povahy věci stavebníka, osobu, která zabezpečuje odborné vedení provádění stavby a má pro tuto činnost oprávnění podle zvláštního právního předpisu<sup>14)</sup> (dále jen "stavbyvedoucí") nebo osobu vykonávající stavební dozor anebo vlastníka stavby, aby ve stanovené lhůtě zjednali nápravu. Stavební úřad může tyto osoby rovněž vyzvat, aby předložily potřebné doklady, například certifikáty o vhodnosti použitých stavebních výrobků.

(3) Nebude-li výzvě ve stanovené lhůtě vyhověno, vydá stavební úřad rozhodnutí, kterým zjednaní nápravy nařídí; při provádění stavby může rozhodnout o přerušení prací a stanovit podmínky pro jejich pokračování. Hrozí-li nebezpečí z prodlení, rozhodne bez předchozí výzvy. Rozhodnutí stavebního úřadu je prvním úkonem v řízení, odvolání proti němu nemá odkladný účinek.

(4) Pokud je stavba prováděna bez rozhodnutí nebo opatření stavebního úřadu anebo v rozporu s ním, vyzve stavební úřad stavebníka k bezodkladnému zastavení prací

a zahájí řízení podle § 129 odst. 3. Není-li výzvě vyhověno, stavební úřad vydá rozhodnutí, kterým nařídí zastavení prací na stavbě. Rozhodnutí je prvním úkonem v řízení, odvolání proti němu nemá odkladný účinek.

(5) Pokud není stavba užívána k povolenému účelu nebo stanoveným způsobem anebo je užívána bez povolení, výzve stavební úřad vlastníka stavby, aby nepovolený způsob užívání stavby bezodkladně ukončil. Současně jej poučí o postupu podle § 126 a 127. Není-li výzvě vyhověno, stavební úřad vydá rozhodnutí, kterým užívání stavby zakáže. Rozhodnutí je prvním úkonem v řízení, odvolání proti němu nemá odkladný účinek.

(6) Ustanovení § 133 a § 134 odst. 1 až 4 platí přiměřeně i pro kontrolní prohlídku staveb podle § 103 a § 104, výrobku, který plní funkci stavby, terénních úprav a zařízení a pro kontrolní prohlídku na stavebním pozemku.

(7) Rozsah a obsah dokumentace pro provádění stavby, náležitosti výzvy a rozsah zjišťování prováděného při kontrolní prohlídce rozestavěné stavby stanoví prováděcí právní předpis.

## 4. POSTUP STAVEBNÍCH PRACÍ

### 4.1. Obecný postup stavebních prací po etapách

Stavba je malého rozsahu. Stavba není členěna na jednotlivé části, ale pouze na jednotlivé stavební objekty.

### 4.2. Členění stavby na části stavby, na stavební objekty a provozní soubory

Stavba je malého rozsahu. Stavba není členěna na jednotlivé části, ale pouze na jednotlivé stavební objekty:

#### SEZNAM OBJEKTŮ

#### VLASTNÍK / BUDOUCÍ SPRÁVCE

#### 000 - OBJEKTY PŘÍPRAVY STAVENÍ ŠTĚ

SO 001 – PŘÍPRAVNÉ PRÁCE

Pardubický kraj / -

#### 100 - OBJEKTY POZEMNÍCH KOMUNIKACÍ

SO 101 - SILNICE II/360 - KM 0,000-KM 0,555

Pardubický kraj / SÚS PK

SO 102 - SILNICE II/360 - KM 0,555-KM 1,487 86

Pardubický kraj / SÚS PK

SO 103 - MÍSTNÍ KOMUNIKACE

Město / Město

SO 134 - CHODNÍKY

Město / Město

SO 135 – OBNOVA CHODNÍKŮ

Pardubický kraj / Město

SO 181 – DOPRAVNĚ INŽENÝRSKÁ OPATŘENÍ BĚHEM REKONSTRUKCE SILNICE II/360

Pardubický kraj / -

#### 200 - MOSTNÍ OBJEKTY A ZDI

SO 201 - MOST ev. č. 360-010

Pardubický kraj / SÚS PK

#### 300 - VODOHOSPODÁŘSKÉ OBJEKTY

SO 301 - ODVODNĚNÍ KOMUNIKACE

Pardubický kraj / SÚS PK

#### 400 – ELEKTRO A SDĚLOVACÍ OBJEKTY

SO 401 – VEŘEJNÉ OSVĚTLENÍ

Pardubický kraj / Město

#### 4.3. Etapizace a uvádění do provozu:

Akce je řešena v souladu s obecným stavebním postupem prací od předání staveniště přes bourací práce, výstavbu až po předání stavby do užívání.

Za koordinaci stavby budou odpovídat hlavní inženýr projektu dokumentace RDS, hlavní stavbyvedoucí (v případě více stavbyvedoucích na stavbě), technický dozor stavby a koordinátor BOZP. V případě souběhu více stavebních akcí bude probíhat i koordinace s odpovědnými osobami souvisejících stavebních akcí.

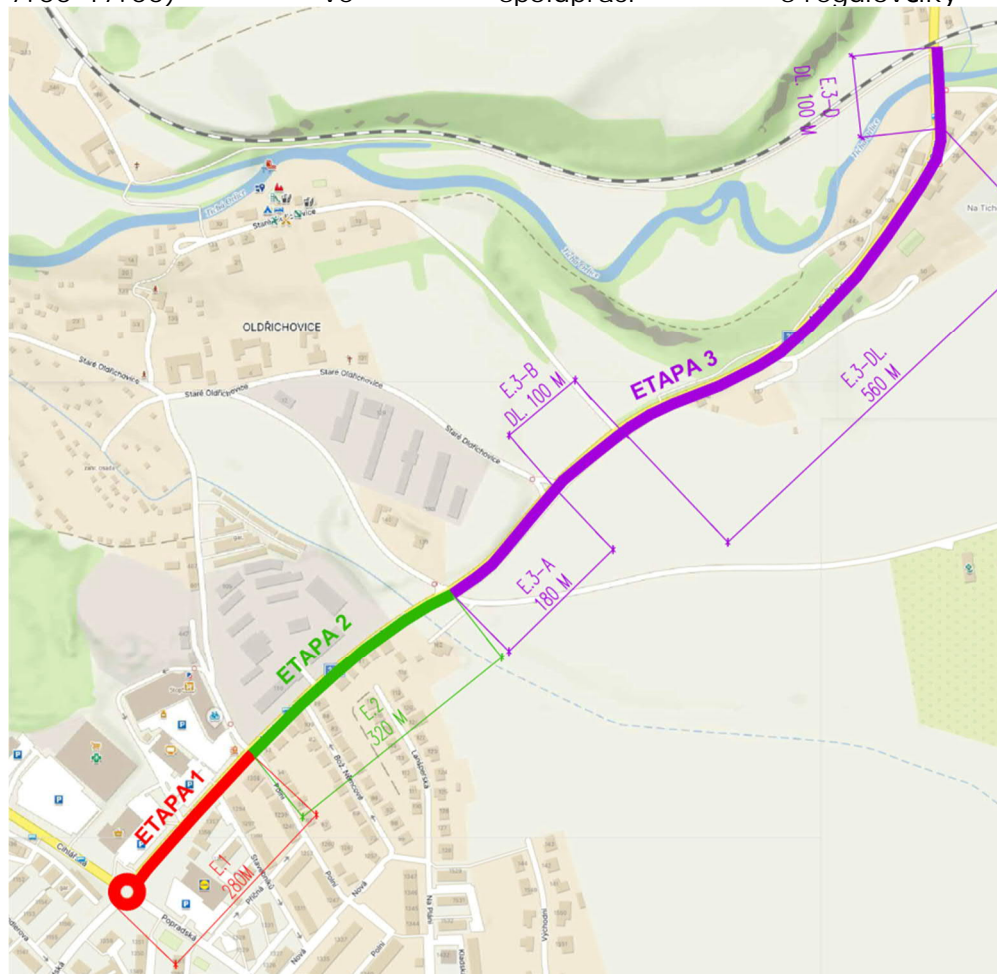
Zahájení / dokončení:

SO 101 - SILNICE II-360 - KM 0,000-KM 0,555 – předpoklad začátek realizace 08/2024 a konec 11/2024

SO 102 - SILNICE II-360 - KM 0,555-KM 1,487 86 – předpoklad začátek realizace 04/2025 – konec 07/2024

#### Etapizace a uvádění do provozu:

Úsek k opravě je v návrhu rozdělen do 3 možných stavebních etap 1 – 3, které mohou být zhotovitelem děleny do dalších podetap. Etapa 1 v návrhu zahrnuje úsek km ZÚ-0,230, etapa 2 km 0,230-0,555 a etapa 3 km 0,555 – KÚ. Převáděná doprava bude během jednotlivých etap výstavby řízena semaforem nebo během pracovní doby (cca od 7:00-17:00) ve spolupráci s regulovčíky provozu.





Předpokládaný postup stavebních prací po objektech:

1 - SO 001 – PŘÍPRAVNÉ PRÁCE

2 – SO181 – DOPRAVNĚ INŽENÝRSKÁ OPATŘENÍ BĚHEM  
REKONSTRUKCE SILNICE II/360 (zřízení)

3 - SO 301 - ODVODNĚNÍ KOMUNIKACE

4 - SO 401 – VEŘEJNÉ OSVĚTLENÍ

5 - SO 101 - SILNICE II/360 - KM 0,000-KM 0,555

6 - SO 103 - MÍSTNÍ KOMUNIKACE (části v úseku SO 101)

7 - SO 134 – CHODNÍKY

8 - SO 135 – OBNOVA CHODNÍKŮ (části v úseku SO 101)

9 - SO 102 - SILNICE II/360 - KM 0,555-KM 1,487 86

10 - SO 103 - MÍSTNÍ KOMUNIKACE (části v úseku SO 102)

11 - SO 135 – OBNOVA CHODNÍKŮ (části v úseku SO 102)

12 – SO 181 – DOPRAVNĚ INŽENÝRSKÁ OPATŘENÍ BĚHEM  
REKONSTRUKCE SILNICE II/360 (zrušení)

## 5. PLÁN KONTROLNÍCH PROHLÍDEK STAVBY

Podrobný plán prohlídek a zkoušek je uveden v Technických kvalitativních podmínkách vydávaných Ministerstvem dopravy a spojů ČR v rámci Systému jakosti dopravních staveb a dle § 133 zákona č.183/2006.

V souvislosti s projektovou dokumentací se uvažují následující kontrolní prohlídky a účasti na kontrolních dnech stavby.

Na začátku realizace stavebních prací bude provedeno předání stavby dodavateli stavby.

V průběhu stavebních prací se budou v pravidelném intervalu realizovat kontrolní dny s prohlídkou stavby a obeznámením s jejím průběhem. Kontrolní dny se budou pravděpodobně konat v intervalu max. 1 x za dva týdny. Mimořádné kontrolní dny budou svolávány operativně, nebo hlášeny na předchozím kontrolním dnu.

Po dokončení stavby se bude konat přejímací řízení stavby do užívání, předčasného užívání a kolaudační řízení. Na těchto kontrolních dnech je nutná účast všech dotčených orgánů.

### Návrh kvalitativních bodů postupu výstavby:

- kontrola zajištění staveniště,
- kontrola DIO,
- kontrola po odstranění vrstev vozovky,
- kontrola demontovaného příslušenství,
- kontrola provedení výkopových prací a pažení,
- kontrola odbouraných konstrukcí,
- kontrola vytyčení konstrukcí, is

- kontrola provedení zásypů
- kontrola polohy provedení odvodnění komunikace
- kontrola provedení komunikace,
- kontrola provedení dopravního značení a zádržného systému,
- kontrola provedení dokončovacích prací (terénní úpravy, zpevněné plochy, apod...).

Výše uvedený „Návrh kvalitativních bodů postupu výstavby“ je pouze orientační! Před zahájením stavebních prací dodá dodavatel s ohledem na rozsah prací na jednotlivých stavebních objektech plán zkušebních a kontrolních zkoušek. Jejich četnost a rozsah bude vycházet z TKP, TP, platných ČSN a VL-4:2008.



Ve Vysokém Mýtě 05/2024

Miloš Bednář